

Nr. 2086/21.12.2018

Către,
Inspectoratul Școlar al Județului Botoșani,
Str. Nicolae Iorga, nr. 28

În atenția Domnului Vărvăruc Romică,
inspector școlar de specialitate pentru învățământ tehnic și profesional

RAPORT DE ANALIZĂ
privind opțiunile școlare și profesionale
ale elevilor clasei a VIII-a
pentru anul școlar 2019-2020

1. Prezentarea generală

Studiul privind opțiunile școlare ale elevilor clasei a VIII-a din anul școlar în curs s-a realizat în cadrul unui amplu proiect de informare și consiliere a carierei cu titlul **“Viitorul începe azi!”**, realizat în parteneriat cu ISJ Botoșani, AJOFM Botoșani, Casa Corpului Didactic Botoșani, Camera de Comerț Industrie și Agricultură Botoșani având ca grup țintă cei **4750** elevi din județul Botoșani, prezumați a absolvi clasa a VIII-a în luna iunie 2019 (*Sursa: ISJ “Proiectul planului de școlarizare pentru învățământul primar și gimnazial pentru anul școlar 2018-2019”*). Menționez că în județul Botoșani funcționează 108 unități școlare cu personalitate juridică în care există clase a VIII-a. Studiul nostru s-a adresat unui număr de 101 unități școlare din învățământul de stat, datele oferite de acestea fiind luate în considerare în realizarea raportului de analiză. Acțiunea s-a realizat în perioada **19 - 26 noiembrie 2018**, operatori fiind profesori consilieri școlari și diriginți ai claselor a VIII-a.

2. Obiectivul cercetării

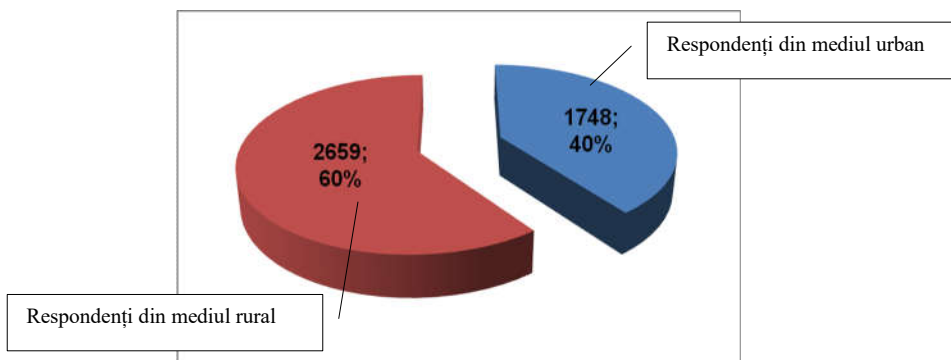
Studiul opțiunilor școlare și profesionale are ca obiectiv identificarea intereselor profesionale și opțiunilor de școlarizare ale elevilor claselor a VIII-a, în vederea fundamentării planului de școlarizare pentru anul școlar 2019-2020 și adaptării programului de informare și consiliere a carierei la nevoile elevilor, precum și depistării unităților școlare/filierelor/profilelor/specializărilor - domeniilor mai puțin căutate și informarea liceelor și a școlilor profesionale în vederea eficientizării procedurilor de marketing educațional.

3. Metoda și instrumentul de investigare

Metoda utilizată în realizarea studiului opțiunilor școlare și profesionale ale elevilor este *ancheta sociologică*. Instrumentul utilizat a fost *fișa de opțiuni* care s-a administrat față în față, în format creion hârtie. *Fișa de opțiuni școlare și profesionale* a fost realizată în urma consultărilor cu inspectorul școlar pentru învățământul tehnic și profesional, reprezentantul partenerului nostru principal. Sarcina elevilor era de a consemna în fișă prima opțiune privind liceul/școala profesională, filiera, profilul sau domeniul ales. La completarea fișei au participat un număr de **4407** respondenți din **4609** elevi înscriși în cele **101** unități școlare din învățământul preuniversitar botoșănean, participante la sondaj (202 elevi nu au fost prezenți la data administrării chestionarelor).

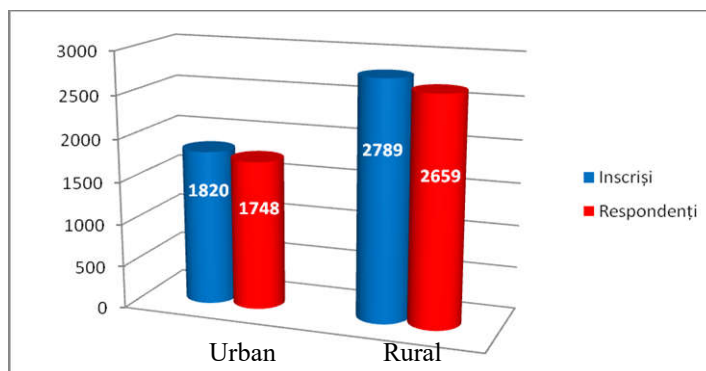
Reprezentarea pe medii a elevilor respondenți este următoarea: 40% (adică 1748 elevi) din mediul urban și 60% (2659 elevi) din mediul rural.

Grafic 1



Graficul nr. 2 pune în evidență numărul elevilor participanți la ancheta sociologică din cele două medii (urban și rural) precum și gradul de absenteism, la data administrării fișei de orientare școlară și profesională (OSP), care este de două ori mai mare în mediul rural decât în mediul urban. Astfel, numărul elevilor respondenți din mediul urban este de 96,04% (1748) din totalul elevilor înscriși (1820) la clasele participante, în timp ce numărul elevilor respondenți din mediul rural este de 95,33% (2659) din totalul elevilor înscriși (2789) la clasele participante la acest studiu, gradul de absenteism, în mediul rural, fiind la momentul administrării chestionarului, cu 0,71% mai ridicat decât în mediul urban.

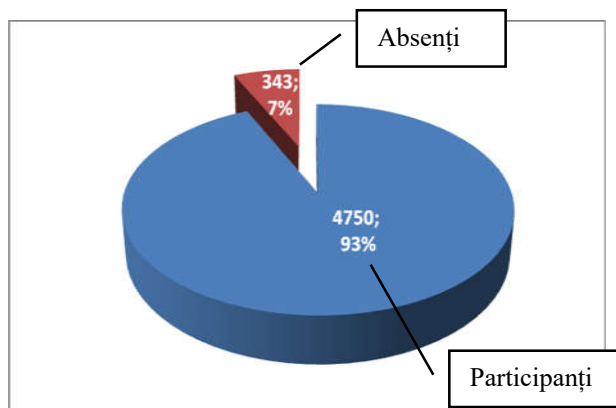
Grafic 2



Constatăm o îmbunătățire considerabilă a participării față de anul precedent, când s-a înregistrat un absentism de 10% în mediul rural și 7% în mediul urban, la momentul administrării chestionarului.

Din totalul de 4750 elevi prezumați a absolvi clasa a VIII-a în iunie 2019, conform prognozei Inspectoratului Școlar Județean Botoșani (Sursa: *Proiectul planului pentru învățământul de masă: clasa a IX-a învățământ liceal / clasa a IX-a învățământ profesional cu durată de 3 ani (IP3) / clasa a XI-a, cu frecvență seral ciclul superior învățământ liceal*) au participat la ancheta sociologică un număr de 4407 elevi, adică 92,77% ceea ce conferă anchetei un caracter științific având în vedere atât reprezentativitatea (graficul 1) cât și volumul (graficul 3). Menționăm că în anul școlar anterior la sondaj au participat 3343 respondenți, reprezentând 72% din totalul de 4765 elevi înscriși în clasa a VIII-a.

Grafic 3



Structura fișei a urmărit evidențierea, într-un mod simplu, a următoarelor aspecte informaționale:

1. opțiunile elevilor privind filierele de școlarizare;
2. opțiunile elevilor privind profilurile de școlarizare;
3. opțiunile elevilor privind specializările și domeniile de școlarizare.

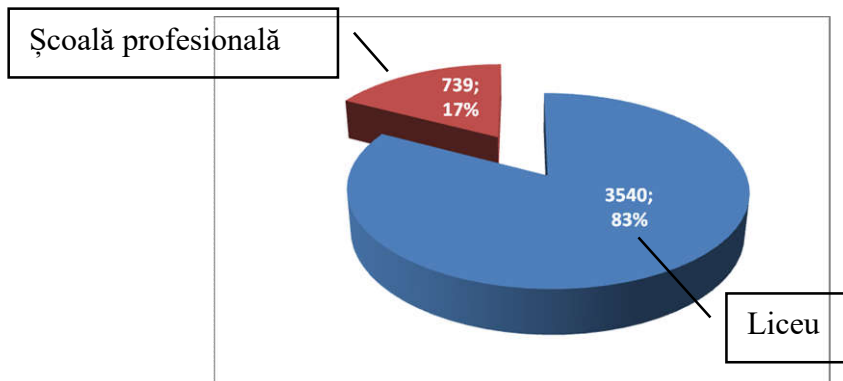
4. Analiza datelor

Răspunsurile participanților au fost centralizate într-o bază de date, a cărei analiză a scos în evidență următoarele aspecte:

- ❖ este de subliniat faptul toți dintre participanții la ancheta sociologică își exprimă opțiunea de a continua studiile fie la liceu sau școală profesională, fie în rețeaua școlară a județului, fie în alte județe. Există suspiciunea renunțării la a continua studiile pentru un procent de 0,36 % (16 elevi) care fac mențiunea continuării în alt județ, fără a menționa și unitatea de învățământ, sau forma de învățământ.
- ❖ Din datele rezultate din centralizarea răspunsurilor, rezultă că 17% dintre opțiuni sunt îndreptate spre învățământ profesional, restul de 83% spre învățământ liceal. Constatăm că, după o creștere cu 3 procente, de la 16 cât a fost în anul școlar 2017-2018 la 19% în anul școlar 2018-2019, a opțiunilor pentru învățământul profesional, pentru anul școlar următor procentul celor care optează pentru școala profesională este în scădere cu două procente.

Raportul între opțiunile pentru liceu și școală profesională

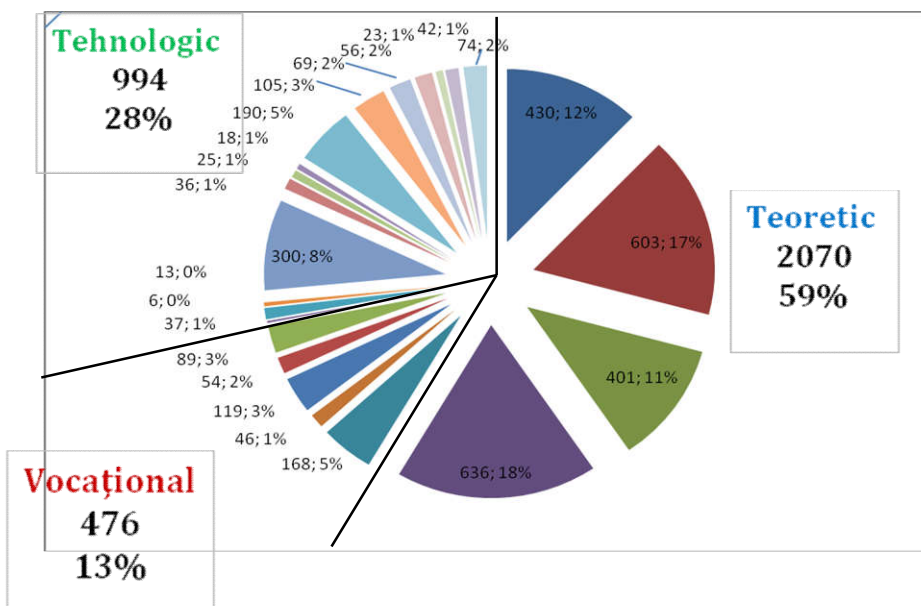
Grafic 4



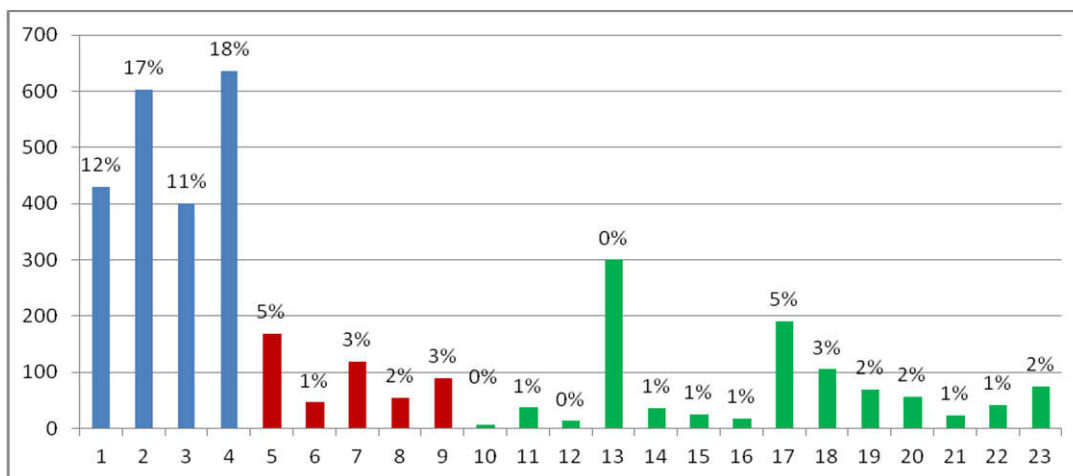
Numărul elevilor care optează pentru urmarea uneia dintre cele trei filiere liceale este chiar mai mare, având în vedere și respondenții care au hotărât să părăsească județul și care sunt în număr de 128, dar acest aspect schimbă procentul cu mai puțin de 0,5% în favoarea celor care optează pentru forma de învățământ liceu.

Distribuția detaliată pe filiere, profiluri și specializări/domenii a opțiunilor celor 3433 respondenți care au ales traseul liceal este următoarea (graficele 6 și 7):

Grafic 5



Grafic 6



Legendă (filieră/profilul/număr opțiuni):

1	Matematică-informatică (430)
2	Științe ale naturii (603)
3	Filologie (401)
4	Științe sociale (636)

5	Sportiv (168)
6	Teologic (46)
7	Pedagogic (119)
8	Artă (54)
9	Muzică (89)

10	Fabricarea produselor din lemn (6)
11	Electronică și automatizări (37)
12	Construcții instalații și lucrări publice (13)
13	Mecanică (300)
14	Electric (36)
15	Industria textilă și pielărie (25)
16	Electromecanică (18)
17	Turism și alimentație (190)
18	Economic (105)
19	Comerț (69)
20	Estetica și igiena corpului omenesc (56)
21	Protecția mediului (23)
22	Agricultură (42)
23	Industria alimentară (74)

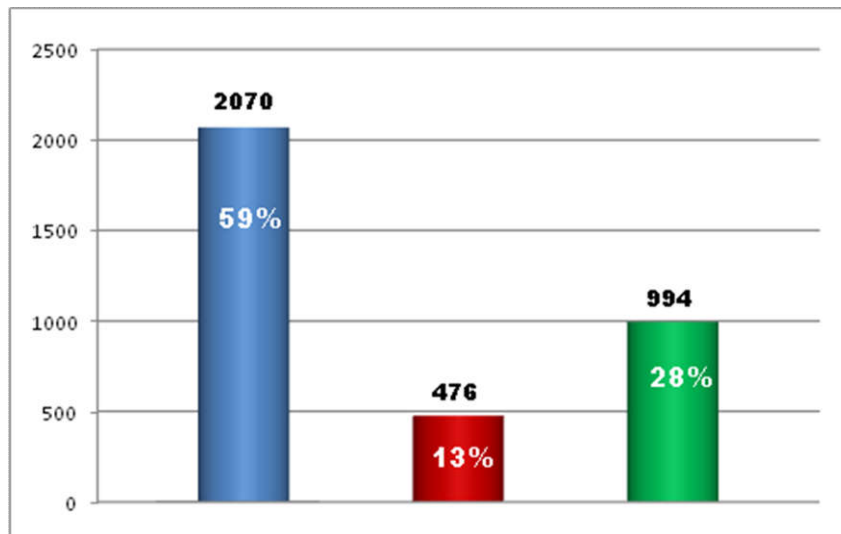
Continuă trendul de creștere a numărului opțiunilor pentru filiera teoretică, 2070 (59%, în creștere față de anul școlar 2017-2018, când 58% dintre respondenți și-au exprimat opțiunea pentru filiera teoretică, opțiuni exprimate de 53,69% în anul școlar 2016-2017) în raport cu filiera tehnologică care continuă trendul scăzător 994 (28%) față de anul școlar 2017-2018, când numărul absolut al opțiunilor, 1077 (adică 30% era în scădere cu 3 procente față de anul școlar 2016-2017). Filiera vocațională, cu 476 (12 %) se menține, cu mici fluctuații cam la același nivel în ultimii ani.

Analiza pe filiere, profile, domenii a evidențiat următoarele:

- ❖ Filiera cu cea mai mare frecvență de răspunsuri este **filiera teoretică** 59%, cu 2070, opțiuni urmată de **filiera tehnologică** 28% (994 alegeri). **Filiera vocațională** a înrunit 13% dintre opțiuni (reprezentând cele 476 alegeri).

Raportul opțiunilor pe filiere

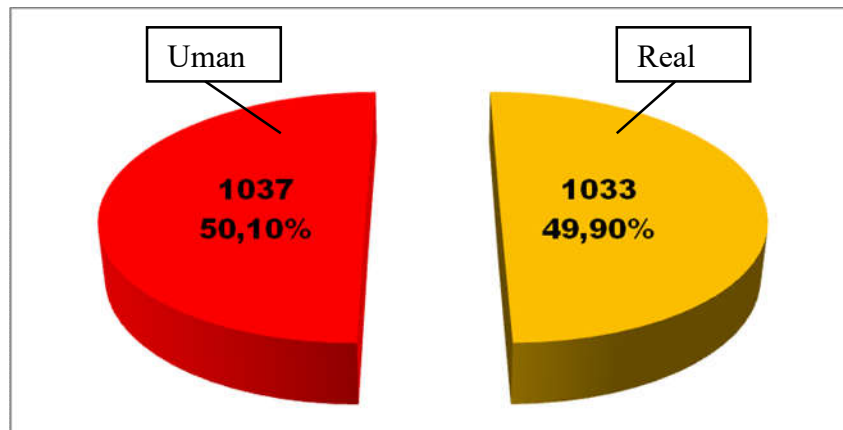
Grafic 7



- ❖ În cadrul filierei teoretice cele mai multe opțiuni vizează **profilul uman** (50,10%), profilul real acumulând un procent de 49,90% răspunsuri, însemnând o egalizare a opțiunilor, tendință începută în urmă cu doi ani, când procentele au scăzut de la 54% în 2017 la 52% în 2018.

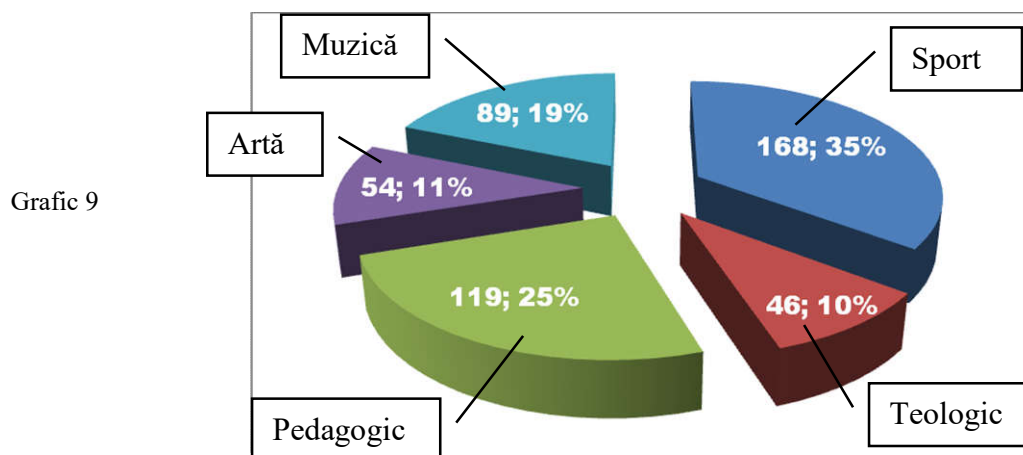
Raportul opțiunilor pe profile în cadrul filierei teoretice

Grafic 8



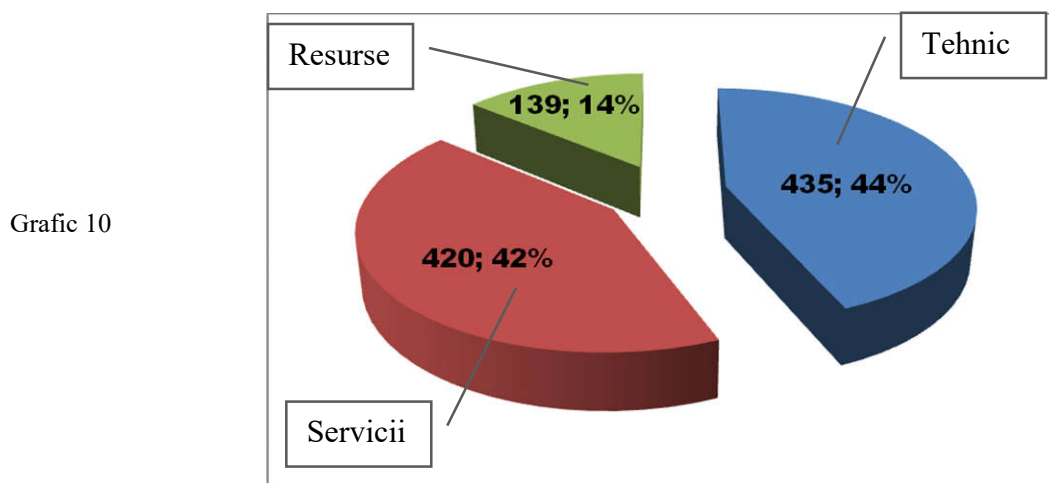
- ❖ Distribuția alegerilor privind profilele din cadrul filierei vocaționale se prezintă astfel: în top se află profilul sportiv cu 35% alegeri; cele mai puține opțiuni s-au exprimat pentru profilul teologic (10%), cu 1% mai mult decât în sondajul din anul școlar 2017-2018. A crescut procentul alegerilor pentru profilul <muzică> cu 9 procente și a scăzut procentul alegerilor pentru <artă> (picture) cu 6%.

Raportul opțiunilor pe profile în cadrul filierei vocaționale



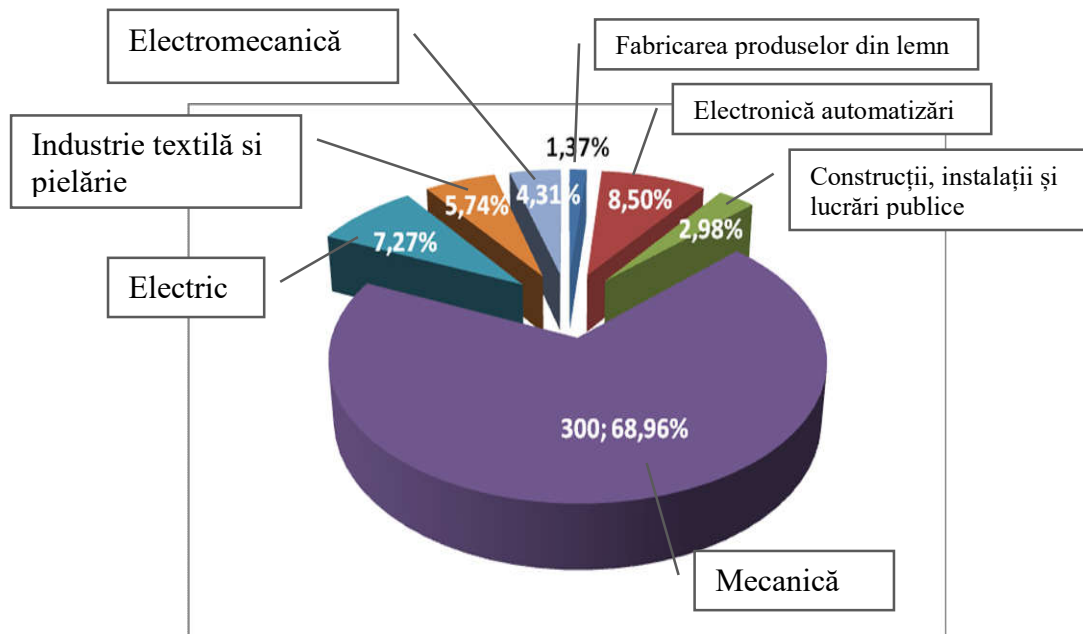
- ❖ În acest an școlar s-au produs modificări în ceea ce privește opțiunile elevilor pentru profilele din filiera tehnologică față de anul trecut. Astfel, pe locul I între opțiunile elevilor se situează profilul servicii cu 43% dintre alegeri (cu un trend crescător de 4% în ultimii 3 ani) urmat de profilul tehnic, care a întrunit 40% dintre opțiuni (cu un trend descrescător cu 5% în ultimii 2 ani). Interesul pentru profilul protecția mediului se menține scăzut, chiar dacă a înregistrat o creștere cu 1% în fiecare an din 2016, cu 17% opțiuni în 2018.

Raportul opțiunilor pe profile în cadrul filierei tehnologice

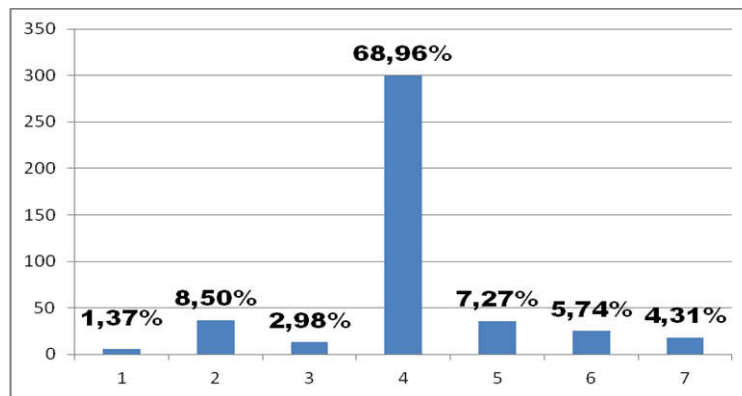


- ❖ Analiza detaliată a răspunsurilor scoate în evidență diferențieri majore în cadrul profilelor cu caracter tehnologic. Astfel, dacă pentru anul școlar 2017-2018 pentru profilul tehnic s-au pronunțat 66% dintre respondenți (cu 8% mai mult ca în anul anterior), acum procentul alegerilor este mai mare cu 4%, ajungând la 44% opțiuni, depășind profilul servicii cu 2 procente. Profilul <Resurse naturale și protecția mediului> se menține la un scor scăzut, de 14%.

❖ Distribuția pe domenii în cadrul profilului tehnic este următoarea:



Grafic 11



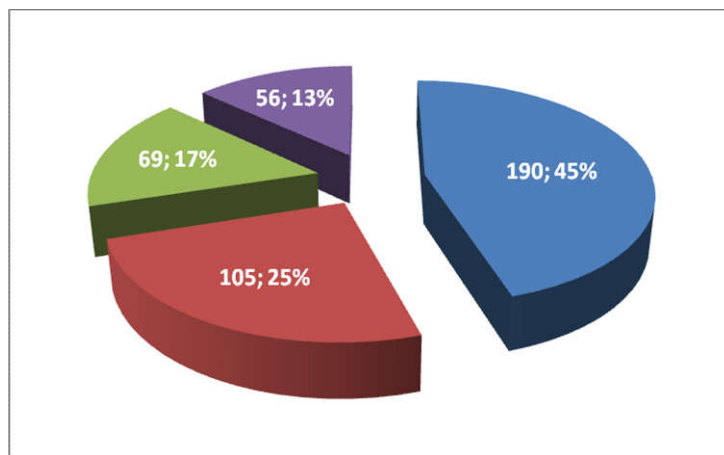
Grafic 12

Nr. opțiuni	6	37	13	300	36	25	18
Domeniul	Fabricarea produselor din lemn	Electronică automatizări	Construcții, instalații și lucrări publice	Mecanică	Electric	Industria textilă și pielărie	Electromecanică

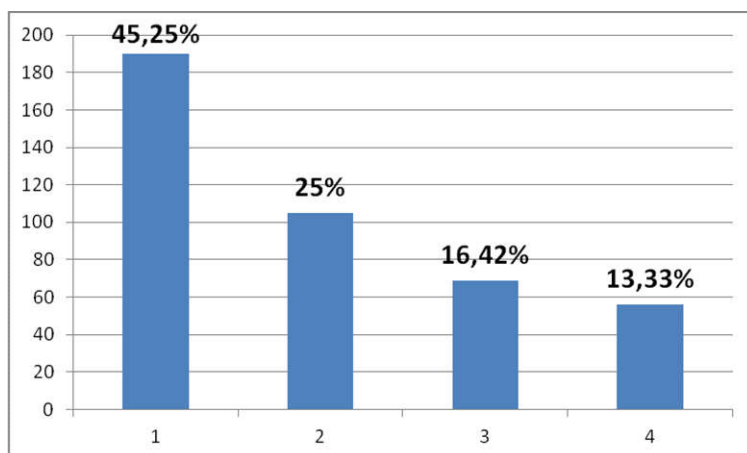
- ❖ Cel mai solicitat este domeniul <Mecanică>, în cifre absolute însemnând 300 alegeri, adică cu 112 alegeri mai mult ca în sondajul precedent. Celelalte domenii din cadrul aceluiași profil întrunesc un număr mai mic de alegeri, după cum urmează: fabricarea produselor din lemn 6 alegeri, față de 16 în sondajul anterior, electronică și automatizări 37 față de 59, construcții, instalații și lucrări publice 13 față de 19 alegeri. Creșteri au apărut la alegerea domeniilor electric, 36 față de 16, industrie textilă și pielărie 25 față de 11, electromecanică 18 față de 14 opțiuni.
- ❖ În cadrul profilului servicii, deși procentual toate domeniile sunt mai mici ca la sondajul din anul școlar anterior, în cifre absolute, toate domeniile suportă creșteri, de la 172 la 190 domeniul turism și alimentație publică, de la 80 la 105 pentru economic, de la 56 la 69 pentru comerț și de la 59 la 56 pentru estetica și igiena corpului omenesc.

Raportul opțiunilor pe domenii în cadrul profilului servicii

Grafic 13



Grafic 14



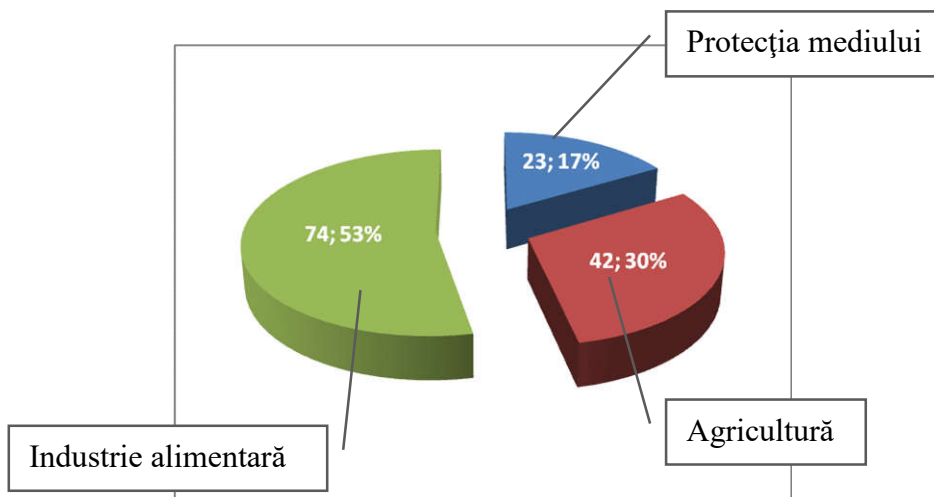
Nr. opțiuni	190	105	69	56
Domeniul	Turism și alimentație	Economic	Comerț	Estetica și igiena corpului omenesc

Nr. opțiuni	23	42	74
--------------------	-----------	-----------	-----------

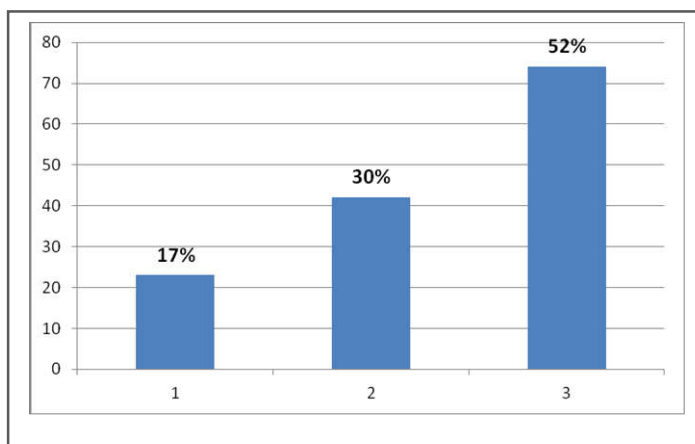
- ❖ Dintre elevii care au ales ca traseu educațional profilul resurse naturale și protecția mediului, cei mai mulți, adică 83 (48%) optează pentru industrie alimentară, protecția mediului optează 52 (30%), iar pentru agricultură 38 (22%).

Raportul opțiunilor pe domenii în cadrul profilului resurse naturale și protecția mediului

Grafic 15



Grafic 16

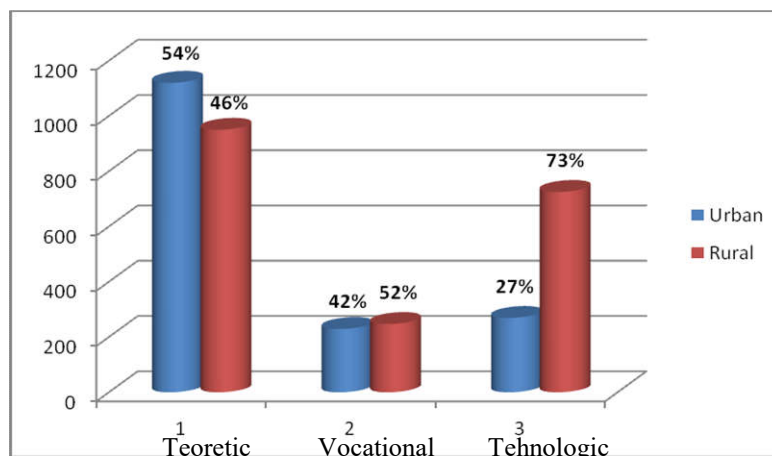


Domenii	Protecția mediului	Agricultură	Industria alimentară
----------------	---------------------------	--------------------	-----------------------------

Industria alimentară își păstrează locul întâi între opțiunile elevilor (53%) în creștere cu 8% față de sondajul anterior. Domeniul agricultură care a fost în scădere trei ani consecutiv, de la 51% în 2015, la 36% (64 opțiuni) în 2016, la 22% (38 opțiuni) în 2017, a cunoscut o creștere de 3 procente (25%) în 2018, crescând și în 2019 cu 5%. Protecția mediului, care a scăzut de la 72 (41%) în 2016 la 52 (30%) în 2017 și 2018, a scăzut foarte mult în 2019, la 17%.

- ❖ Distribuția opțiunilor după mediul de proveniență ne arată că în cazul elevilor din mediul urban aleg în special filiera teoretică urmată de cea tehnologică, în timp ce elevii din mediul rural aleg cu preponderență filiera tehnologică și în al doilea rând filiera teoretică. Menționăm că însumarea procentelor care exprimă opțiunile elevilor din cele două medii de proveniență s-a făcut pe fiecare filieră separat.

Raportul opțiunilor pe medii de proveniență LICEU



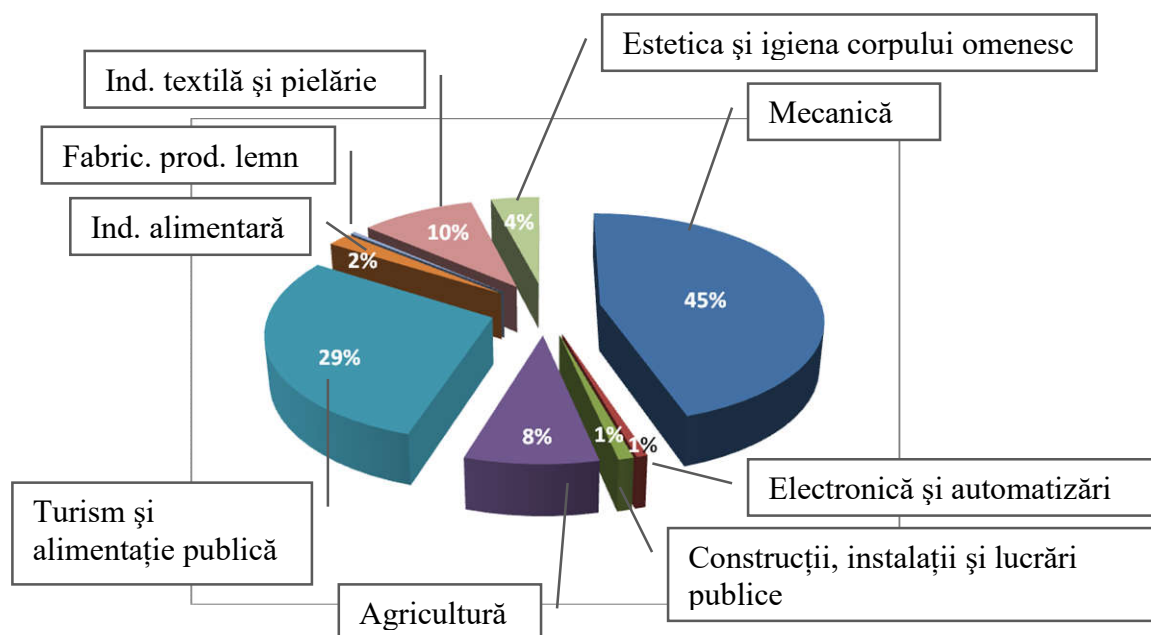
Grafic 17

Distribuția opțiunilor pe filiere în funcție de mediile de proveniență pune în evidență diferențe de cultură și nivel de aspirație între rural și urban. Dacă filiera teoretică și vocațională întrunesc opțiuni la diferențe între 8 și 10 procente între elevii din urban și elevii din mediul rural, filiera tehnologică arată o diferență de 46%, menținându-se trendul privind orientarea predominantă a elevilor din mediul rural spre această filieră.

În ceea ce privește învățământul profesional, situația se prezintă astfel:

- ❖ Distribuția opțiunilor pentru domeniile din învățământul profesional prezintă mari diferențe de la un domeniu la altul.

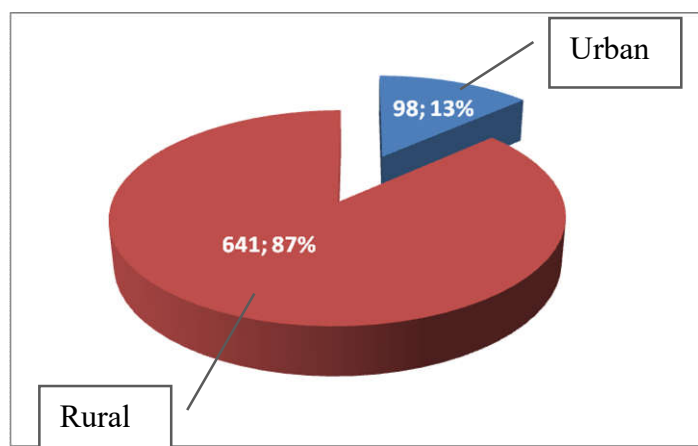
Grafic 18



Domeniul mecanic este predominant în alegerile elevilor și în învățământul profesional. 332 elevi (adică 45%) dintre cei care au ales să urmeze un traseu de școlarizare în învățământul profesional au optat pentru domeniul mecanică. Opțiunea pentru <turism și alimentație publică> este exprimată de 29% (trend ascendent), pentru industrie textilă și pielărie de 10%, iar pentru agricultură de 8% dintre respondenți (ultimele două fiind constante la ultimele două sondaje). Domeniile <electronică și automatizări>, <construcții și lucrări publice>, <industrie alimentară> și <fabricarea produselor din lemn> întrunesc cele mai puține opțiuni, sub 2%, toate la un loc putând ajuta la construirea unei clase. Alegerile cele mai multe, adică 129, ceea ce înseamnă o pondere de 17,45% din totalul opțiunilor exprimate pentru școala profesională, sunt dedicate **Școlii profesionale de cooperatie Botoșani**, fiind distribuite pe două domenii: <turism și alimentație publică> și <estetică și igiena corpului omenesc>.

Raportul opțiunilor pe medii de proveniență pentru ȘCOALĂ PROFESIONALĂ

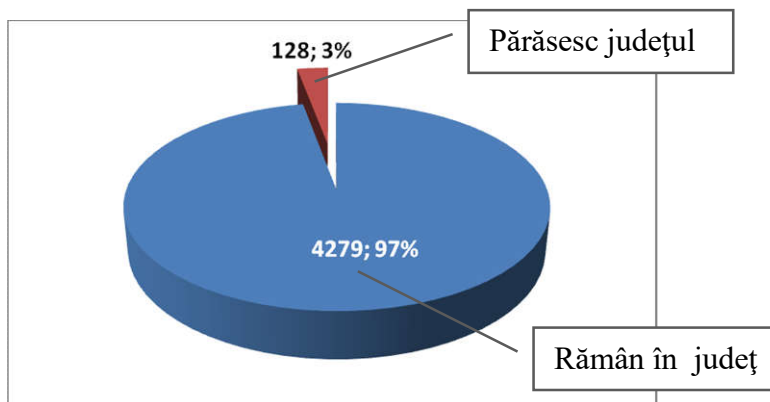
Grafic 19



Opțiunea pentru a urma un traseu de pregătire profesională este dominată de elevii din mediul rural, (excepție făcând anul școlar trecut, când pentru prima dată în ultimii ani, numărul elevilor din mediul urban care optează pentru învățământul profesional a fost în creștere, în timp ce opțiunile elevilor din mediul rural au înregistrat o scădere). Această orientare poate fi determinată de o apetență mai ridicată pentru obținerea unei calificări pentru o meserie și dorința integrării mai rapide pe piața muncii și, în consecință, obținerea autonomiei financiare.

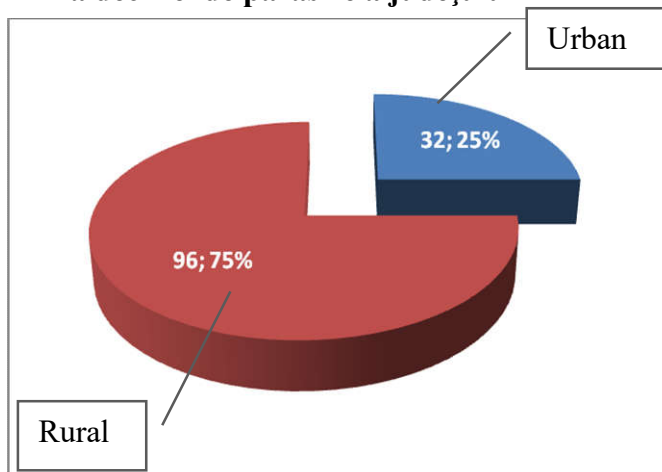
- ❖ Din totalul celor 4407 de elevi participanți la anchetă, **4279 (adică 97,05%)** și-au exprimat opțiunea privind continuarea studiilor în clasa a IX-a, la unul din traseele de școlarizare existente în județul Botoșani, iar **128 (reprezentând 2,95%)** în alte județe. Tendința de părăsire a județului revine la nivelul sub 3% cât a fost în ultimii ani. Este de subliniat faptul că în anul 2016 numai 2,41% dintre elevi și-au exprimat opțiunea de a părăsi județul, iar în anul 2017 numărul celor care au părăsit județul a fost de 4%. Și în acest an înregistrăm o creștere cu 1%. S-a diversificat și aria alegerilor. Dacă în anii anteriori cei mai mulți alegeau pentru continuarea studiilor doar județele învecinate, excepție făcând opțiunile pentru <poliție>, în acest an constatăm că sunt alese și unități școlare din București, Galați, Cluj și chiar Danemarca (o opțiune), probabil datorate schimbărilor în statutul ocupațional al părinților. Constatăm de asemenea că toți respondenții își manifestă dorința de continuare a studiilor.

Grafic 20



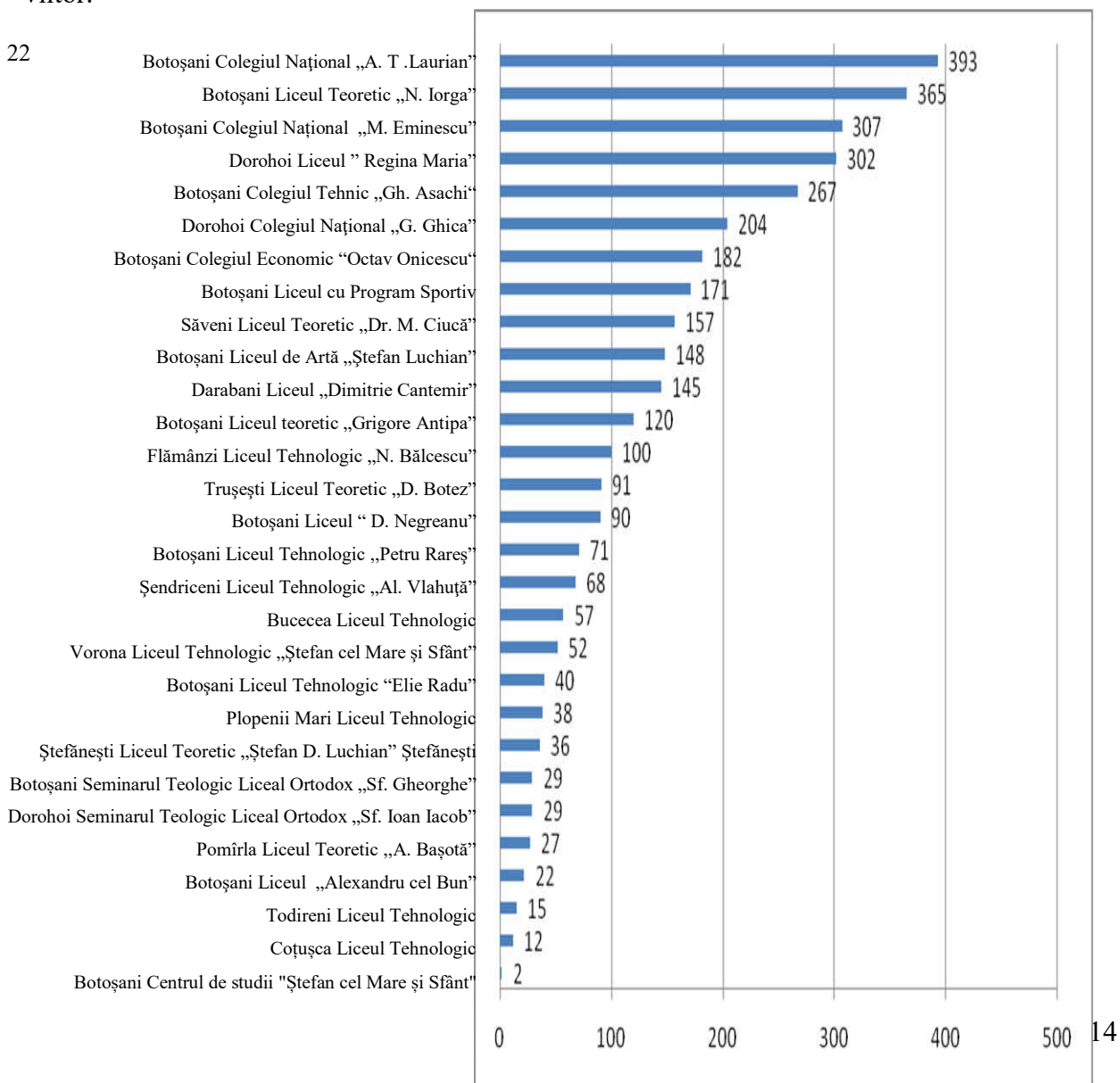
Raportul opțiunilor pe medii de proveniență a deciziei de părăsire a județului

Grafic 21



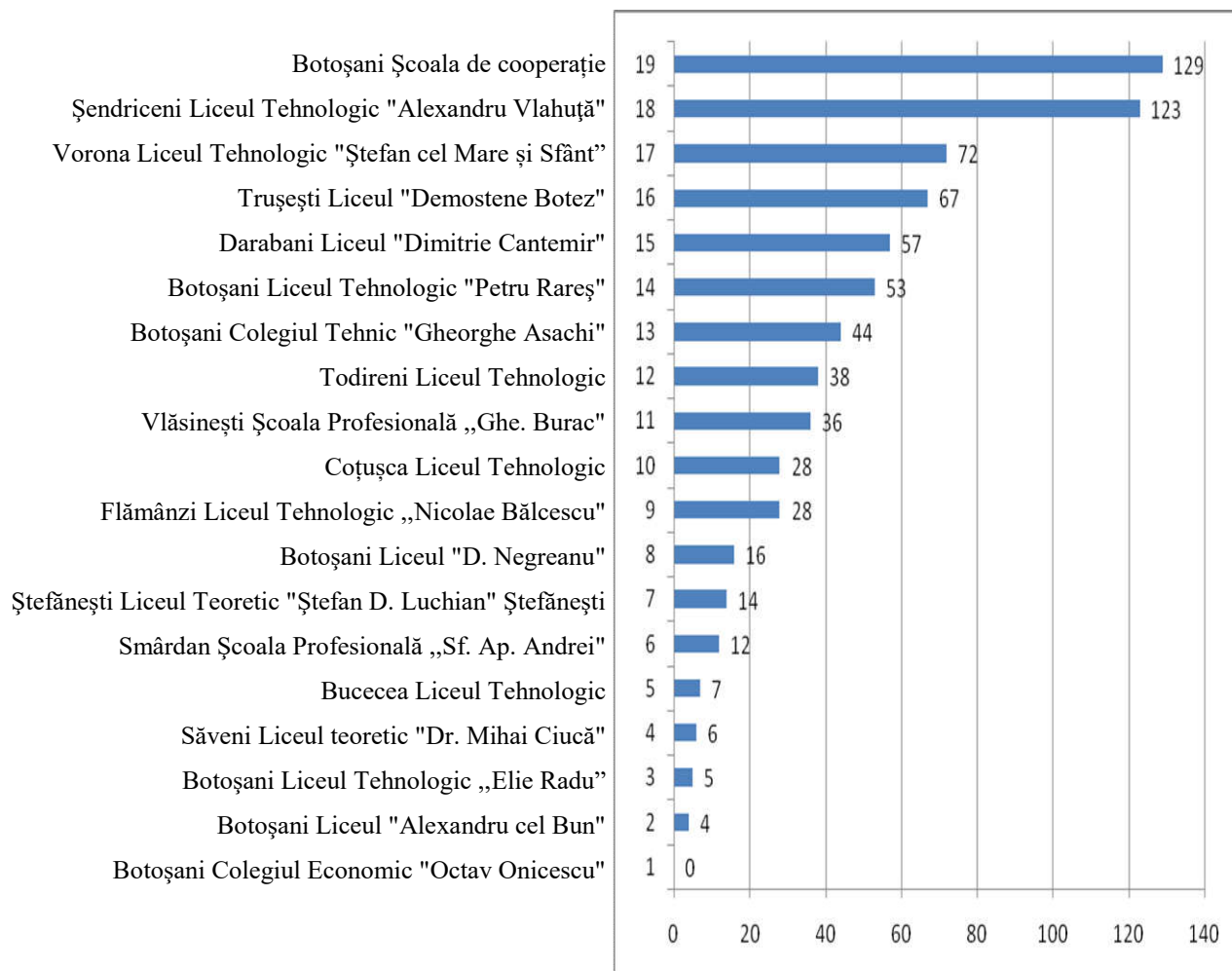
- ❖ De observat că pentru învățământul dual nu s-a exprimat nicio opțiune. Cauza putând fi slaba informare a elevilor privind avantajele pe care le oferă învățământului dual.
- ❖ Ancheta sociologică ne oferă date importante privind unitățile școlare cele mai agreate sau mai puțin agreate, neputând face și o analiză asupra gradului de acoperire a numărului de locuri propuse de aceste unități, conform opțiunilor exprimate de elevi, întrucât până la ora redactării acestui raport nu avem la dispoziție un proiect al planului de școlarizare. Totuși, situația statistică din tabelul de mai sus ne informează asupra instituțiilor școlare cele mai agreate de elevi. Pe primele locuri se află, ca și în anii anteriori, unități școlare care și-au câștigat o bună notorietate prin rezultate și oferta educațională mai atractivă. Aceste licee au șansa selecției între elevi cu rezultate bune și în consecință posibilitatea obținerii unor performanțe școlare mai înalte. Unitățile școlare cu cea mai scăzută căutare, aflate în ultima jumătate a tabelului, își vor acoperi numărul de locuri prin distribuirea făcută de computer, dintre elevii cu rezultate școlare mai slabe. Cu toate acestea, dacă gradul de atracție față de școala la care a fost repartizat este scăzut, integrarea elevului se va face mai greu sau deloc, existând riscul neintegrării elevului, abandonului sau apariției unui grad de insatisfacție sporit atât al său personal, al familiei sale, cât și a cadrelor didactice, determinând o scădere a performanțelor școlare și, în consecință, afectarea imaginii școlii, cu efect asupra ratingului de școală pentru viitor.

Grafic 22



- ❖ În ceea ce privește învățământul profesional, ierarhia unităților școlare se prezintă conform graficului de mai jos:

Grafic 23



5. Propuneri:

În urma analizei datelor culese cu privire la opțiunile școlare și profesionale ale elevilor clasei a VIII-a, putem face următoarele recomandări privind politicile educaționale locale în realizarea planului de școlarizare:

1. Intensificarea activității de informare și orientare cu privire la parcursurile școlare celor mai adecvate pentru integrarea optimă și rapidă pe piața muncii;
2. Informarea unităților școlare liceale și profesionale care au întrunit cele mai puține alegeri pentru a a-și promova mai intens și eficient oferta educațională;
3. Pentru armonizarea planului regional (PRAI) și local (PLAI) de dezvoltare este necesară o informare și orientare mai focalizată pe deziderate acestor documente, deoarece oferă șanse

- mai mari unei integrări optime pe piața muncii, ceea ce este atât în beneficiul tânărului, cât și agentului economic și comunității;
4. Liceele mai puțin și foarte puțin căutate trebuie să-și îmbunătățească atât strategia de promovare (care să devină mai intensivă și mai perseverentă), cât și oferta educațională extracurriculară și curriculară, precum și condițiile de cazare, masa, studiu, programe de timp liber, burse etc.;
 5. Implicarea membrilor CLDPS în promovarea ofertei școlare și facilitarea accesului elevilor la informațiile privind traseele de școlarizare în general și avantajele orientării către învățământul tehnologic, profesional de 3 ani și dual;
 6. Informarea agenților economici asupra posibilităților de dezvoltare a afacerii prin încheierea unui parteneriat cu Inspectoratul Școlar pentru formarea forței de muncă prin învățământul dual;
 7. Crearea condițiilor materiale și asigurarea logisticii necesare în scopul îmbunătățirii activităților de consiliere a carierei,
 8. Responsabilizarea unui cadru didactic, care să se ocupe de activitatea de informare și consiliere, cu tot ce presupune aceasta (culegere și creare de bază de date, informare, consiliere a elevilor, legătura cu ISJ/CJRAE/CLDPS) care să suplinească lipsa profesorului consilier școlar;
 9. Transmiterea prin orice mijloace și cu orice prilej de către ISJ a mesajului că rațiunea de a fi a școlii este de a asigura o dezvoltare armonioasă a personalității beneficiarului în scopul integrării lui sociale și profesionale optime și că implicarea conștientă, dinamică, consistentă a tuturor cadrelor didactice, în parteneriat cu profesorii consilieri școlari, în continuarea unei cariere profesionale de către fiecare elev, este absolut necesară pentru o viață autonomă și prosperitate personală și socială;
 10. Bugetarea unor campanii de promovare a ofertei educaționale a unităților de învățământ tehnologic, a domeniilor, calificărilor profesionale din învățământul profesional de 3 ani și învățământului dual (“Târgul liceelor”, „Programe itinerante de informare și consiliere a carierei”, „Zile ale porților deschise” etc.) pentru atingerea țintelor propuse prin PLAI.

Director C.J.R.A.E.,
Prof. Alina-Manuela Robu

Consilier școlar,
Prof. Dorel Băitânciuc